

การปรับปรุงมาตรการส่งเสริมการลงทุน เศรษฐกิจฐานราก

ความเป็นมา

- มติ ครม. วันที่ 10 มี.ค. 2563 **ให้ทุกภาคส่วนร่วมกันบรรเทาสถานการณ์ภัยแล้ง และบริหารจัดการน้ำ** เพื่อให้สถานการณ์ภัยแล้งที่จะเกิดขึ้นส่งผลกระทบต่อเกษตรกรและประชาชนน้อยที่สุด โดยมอบหมายให้สำนักงานทรัพยากรน้ำแห่งชาติ (สทนช.) เป็นหน่วยงานหลักร่วมกับหน่วยงานที่เกี่ยวข้องในการแก้ไขปัญหา เช่น



- ❖ เร่งรัดการขุดเจาะบ่อน้ำบาดาลให้แล้วเสร็จโดยเร็ว
- ❖ พิจารณาทางเลือก/วิธีการใหม่ในการเพิ่มประสิทธิภาพการขุดเจาะบ่อน้ำบาดาล
- ❖ ปรับปรุงพัฒนาระบบเชื่อมโยงน้ำ หรือจัดหาแหล่งน้ำต้นทุนจากพื้นที่อื่นมายังพื้นที่ที่ประสบปัญหาภัยแล้ง

ทั้งนี้ ให้ดำเนินการในพื้นที่เสี่ยงและขาดแคลนน้ำเป็นลำดับแรก

- กระทรวงพลังงานได้ขอให้พิจารณาสีทธิและประโยชน์สำหรับให้เอกชนมีส่วนร่วม **บรรเทาสถานการณ์ภัยแล้ง และบริหารจัดการน้ำ**

ความเป็นมา

กกท. ได้ออกมาตรการสนับสนุนเศรษฐกิจฐานราก เมื่อวันที่ 11 มี.ค. 2563 โดยมีวัตถุประสงค์

- เพื่อส่งเสริมให้ผู้ประกอบการร่วมมือและสนับสนุนกิจการขององค์กรท้องถิ่นในกิจการด้านการเกษตรและเกษตรแปรรูป กิจการในอุตสาหกรรมเบา และกิจการท่องเที่ยวชุมชน
- เพื่อยกระดับการดำเนินการขององค์กรท้องถิ่น เช่น การยกระดับคุณภาพมาตรฐานผลิตภัณฑ์ การนำเทคโนโลยีหรือเครื่องจักรที่ทันสมัยมาใช้ในการผลิต การฝึกอบรมเพื่อยกระดับเทคโนโลยีหรือมาตรฐานการผลิต เป็นต้น



มาตรการส่งเสริมการลงทุนเศรษฐกิจฐานรากก่อนปรับปรุง

(ตามประกาศ กทท. ที่ 5/2563 ลงวันที่ 11 มีนาคม 2563)

กิจการเดิม

กรณีที่ 1

- เป็นโครงการที่อยู่ในประเภทกิจการที่ขอรับการส่งเสริมได้ในปัจจุบัน
- เป็นโครงการที่เคยได้รับการส่งเสริมแต่ไม่เคยได้รับสิทธิประโยชน์ด้านภาษีเงินได้นิติบุคคลหรือสิทธิฯ ได้สิ้นสุดลงแล้ว

ยกเว้นภาษีเงินได้นิติบุคคล 3 ปี ในวงเงิน **120%** ของเงินสนับสนุน

- เพิ่มวงเงินยกเว้นภาษีเงินได้นิติบุคคล 120% ของเงินสนับสนุน

กรณีที่ 2

เป็นโครงการที่สิทธิยกเว้นภาษีเงินได้นิติบุคคลยังไม่สิ้นสุดหรือโครงการใหม่ที่ขอรับการส่งเสริมอยู่ในข่ายได้ยกเว้นภาษี

ต้องยื่นขอรับการส่งเสริม/ขอรับสิทธิฯ

ตั้งแต่วันที่คณะกรรมการมีมติ ถึงวันทำการสุดท้ายของปี 2564



วิสาหกิจชุมชน/สหกรณ์
ที่ขึ้นทะเบียนกับหน่วยงานที่เกี่ยวข้อง/
องค์กรปกครองส่วนท้องถิ่น



เกษตรและเกษตรแปรรูป



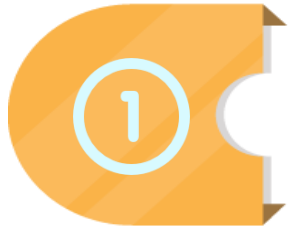
อุตสาหกรรมเบา



ท่องเที่ยวชุมชน

โครงการที่ได้รับการส่งเสริมตามมาตรการเศรษฐกิจฐานราก
สามารถขอรับสิทธิประโยชน์ตามมาตรการอื่นได้ด้วย

ประเด็นที่ปรับปรุง



ขยายขอบข่ายการสนับสนุนให้รวมถึงการสนับสนุนองค์กรท้องถิ่นในการบริหารจัดการทรัพยากรน้ำแบบองค์รวม ซึ่งต้องครอบคลุมทั้งในส่วนของการบรรเทาสถานการณ์ภัยแล้ง และการแก้ไขปัญหาน้ำท่วม



ต้องดำเนินการในพื้นที่ที่ประสบปัญหาภัยแล้งหรือพื้นที่ที่เกิดปัญหาน้ำท่วมซ้ำซากเท่านั้น โดยแผนการดำเนินการบริหารจัดการน้ำต้องได้รับความเห็นชอบจาก สททช. และสอดคล้องกับแผนการบริหารจัดการทรัพยากรน้ำของประเทศ



จะคำนวณมูลค่ายกเว้นภาษีเงินได้นิติบุคคลจากเงินลงทุน (ไม่รวมค่าที่ดินและทุนหมุนเวียน) ที่จ่ายจริงในการสนับสนุนองค์กรท้องถิ่น เช่น ค่าใช้จ่ายในการสนับสนุนการชุดบ่อเพื่อกักเก็บน้ำ เป็นต้น



พื้นที่เสี่ยงภัยน้ำแล้งซ้ำซาก



7,455 ตำบลทั่วประเทศ

พื้นที่เสี่ยงแล้งในพื้นที่เกษตรทั้งหมด

รวม **3,447** ตำบล **50.35** ล้านไร่

หลักเกณฑ์การกำหนดพื้นที่เสี่ยงแล้ง

เสี่ยงแล้ง
สูง

พื้นที่แล้งซ้ำซากสูง
ไม่น้อยกว่า 5%
ของพื้นที่การเกษตร

รวม **367** ตำบล **8.65** ล้านไร่

เสี่ยงแล้ง
ปานกลาง

พื้นที่แล้งซ้ำซากปานกลาง
ไม่น้อยกว่า 5% + พื้นที่แล้งสูง
ไม่ถึง 5% ของพื้นที่การเกษตร

รวม **1,237** ตำบล **22.34** ล้านไร่

เสี่ยงแล้ง
ต่ำ

พื้นที่แล้งซ้ำซากต่ำและพื้นที่แล้ง
ปานกลาง+สูง ไม่ถึง 5%
ของพื้นที่การเกษตร

รวม **1,843** ตำบล **19.35** ล้านไร่



รายชื่อตำบลเสี่ยงภัยน้ำแล้งซ้ำซาก

ภาคเหนือ

สูง 116 ตำบล
ปานกลาง 197 ตำบล
ต่ำ 302 ตำบล

ภาคตะวันออกเฉียงเหนือ

สูง 192 ตำบล
ปานกลาง 913 ตำบล
ต่ำ 1,237 ตำบล

ภาคกลาง

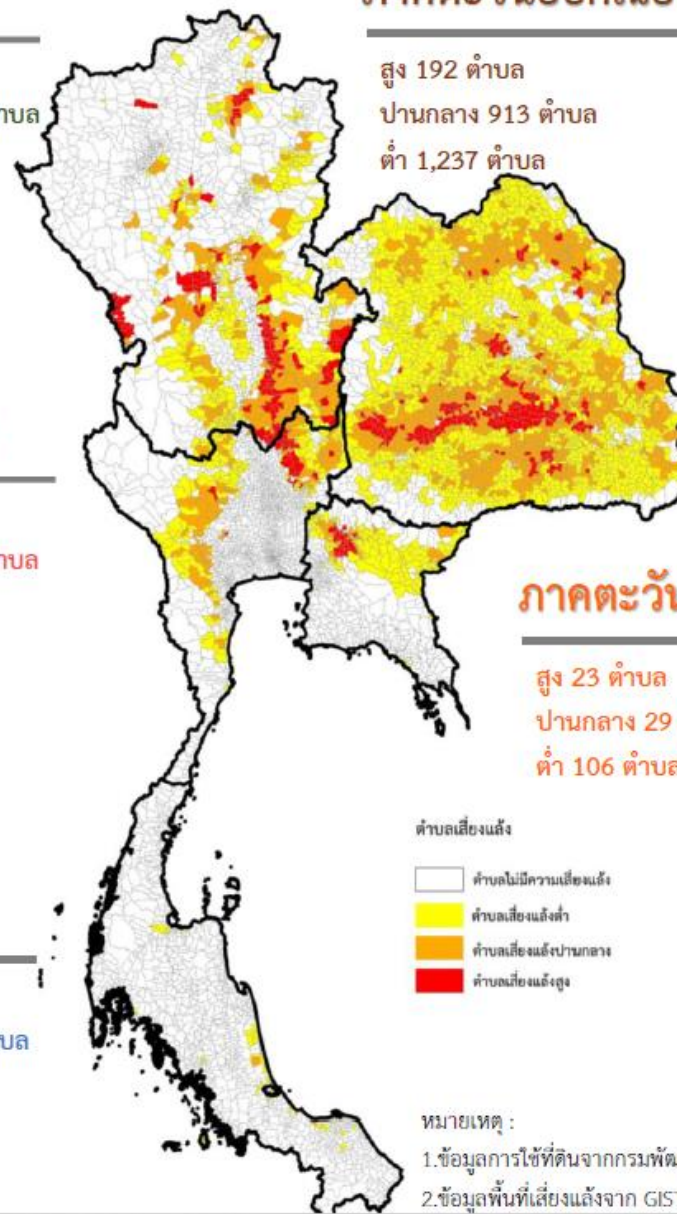
สูง 30 ตำบล
ปานกลาง 91 ตำบล
ต่ำ 140 ตำบล

ภาคตะวันออก

สูง 23 ตำบล
ปานกลาง 29 ตำบล
ต่ำ 106 ตำบล

ภาคใต้

สูง 6 ตำบล
ปานกลาง 7 ตำบล
ต่ำ 58 ตำบล



ตำบลเสี่ยงแล้ง



หมายเหตุ :

- ข้อมูลการใช้ที่ดินจากกรมพัฒนาที่ดิน ปี 2558-2559
- ข้อมูลพื้นที่เสี่ยงแล้งจาก GISTDA



หลักเกณฑ์การกำหนดพื้นที่
และรายชื่อตำบลเสี่ยงภัยแล้ง
/น้ำท่วมซ้ำซาก



พื้นที่เสี่ยงภัยน้ำท่วมซ้ำซาก



7,455 ตำบลทั่วประเทศ

พื้นที่เสี่ยงท่วมทั้งหมด

รวม 4,307 ตำบล 39.85 ล้านไร่

หลักเกณฑ์การกำหนดพื้นที่เสี่ยงท่วม

เสี่ยงท่วม
สูง

พื้นที่น้ำท่วมซ้ำซากสูง
ไม่น้อยกว่า 5%
ของพื้นที่เสี่ยง

รวม 301 ตำบล 5.45 ล้านไร่

เสี่ยงท่วม
ปานกลาง

พื้นที่น้ำท่วมซ้ำซากปานกลาง+สูง
ไม่น้อยกว่า 5% + พื้นที่ท่วมสูง
ไม่ถึง 5% ของพื้นที่เสี่ยง

รวม 1,203 ตำบล 15.14 ล้านไร่

เสี่ยงท่วม
ต่ำ

พื้นที่น้ำท่วมซ้ำซากต่ำและพื้นที่
ท่วมปานกลาง+สูง ไม่ถึง 5%
ของพื้นที่เสี่ยง

รวม 2,803 ตำบล 19.25 ล้านไร่



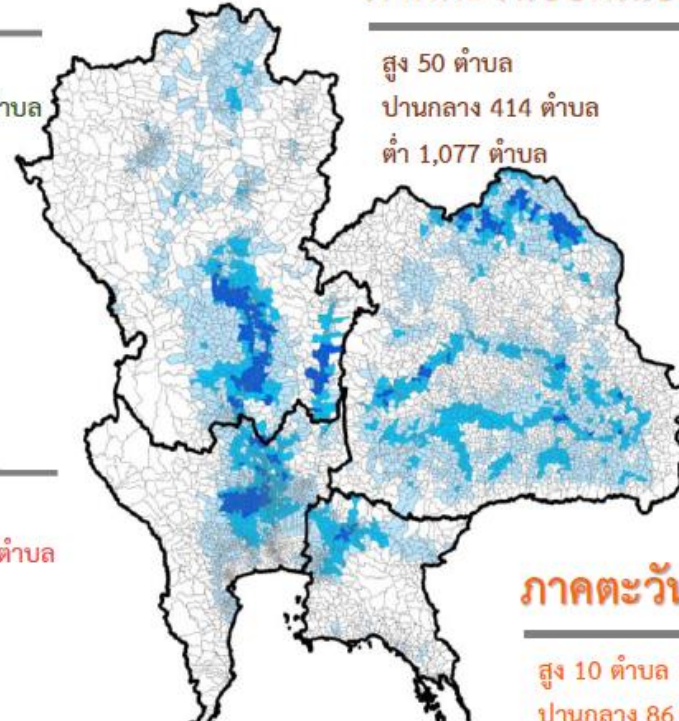
รายชื่อตำบลเสี่ยงภัยน้ำท่วมซ้ำซาก

ภาคเหนือ

สูง 123 ตำบล
ปานกลาง 183 ตำบล
ต่ำ 685 ตำบล

ภาคตะวันออกเฉียงเหนือ

สูง 50 ตำบล
ปานกลาง 414 ตำบล
ต่ำ 1,077 ตำบล



ภาคกลาง

สูง 114 ตำบล
ปานกลาง 351 ตำบล
ต่ำ 557 ตำบล

ภาคตะวันออก

สูง 10 ตำบล
ปานกลาง 86 ตำบล
ต่ำ 147 ตำบล

ภาคใต้

สูง 4 ตำบล
ปานกลาง 169 ตำบล
ต่ำ 232 ตำบล

ตำบลเสี่ยงท่วม

- ตำบลไม่มีความเสี่ยงท่วม
- ตำบลเสี่ยงท่วมต่ำ
- ตำบลเสี่ยงท่วมปานกลาง
- ตำบลเสี่ยงท่วมสูง



หลักเกณฑ์การกำหนดพื้นที่
และรายชื่อตำบลเสี่ยงภัยแล้ง
/น้ำท่วมซ้ำซาก

หมายเหตุ :

1. ข้อมูลพื้นที่เสี่ยงท่วมจาก GISTDA

สรุปมาตรการส่งเสริมการลงทุนเศรษฐกิจฐานรากหลังการปรับปรุง

กิจการเดิม

กรณีที่ 1

- เป็นโครงการที่อยู่ในประเภทกิจการที่ขอรับการส่งเสริมได้ในปัจจุบัน
- เป็นโครงการที่เคยได้รับการส่งเสริมแต่ไม่เคยได้รับสิทธิประโยชน์ด้านภาษีเงินได้นิติบุคคลหรือสิทธิขาดสิ้นสุดแล้ว

ยกเว้นภาษีเงินได้นิติบุคคล 3 ปี ในวงเงิน **120%** ของเงินสนับสนุน

- เพิ่มวงเงินยกเว้นภาษีเงินได้นิติบุคคล 120% ของเงินสนับสนุน

กรณีที่ 2

เป็นโครงการที่สิทธิยกเว้นภาษีเงินได้นิติบุคคลยังไม่สิ้นสุดหรือโครงการใหม่ที่ขอรับการส่งเสริมอยู่ในข่ายได้ยกเว้นภาษี

ต้องยื่นขอรับการส่งเสริม/ขอรับสิทธิฯ

ตั้งแต่วันที่คณะกรรมการมีมติ ถึงวันทำการสุดท้ายของปี 2564



โครงการที่ได้รับการส่งเสริมตามมาตรการเศรษฐกิจฐานรากสามารถขอรับสิทธิและประโยชน์ตามมาตรการอื่นได้ด้วย

วิสาหกิจชุมชน/สหกรณ์
ที่ขึ้นทะเบียนกับหน่วยงานที่เกี่ยวข้อง/
องค์กรปกครองส่วนท้องถิ่น



เกษตรและเกษตรแปรรูป



อุตสาหกรรมเบา



ท่องเที่ยวชุมชน



การบรรเทาสถานการณ์ภัยแล้ง
และการแก้ไขปัญหาน้ำท่วม